

T.C.
KUMLUCA KAYMAKAMLIĐI
AHMET AVCIOĐLU ORTAOKULU MÜDÜRLÜĐÜ

2024-2028 STRATEJİK PLANI



İSTİKLALMARŞI

Korkma, sönmez bu şafaklarda yüzen al sancak;
Sönmeden yurdumun üstünde tüten en son ocak.
O benim milletimin yıldızıdır, parlayacak;
O benimdir, o benim milletimindir ancak.

Çatma, kurban olayım, çehreni ey nazlı hilal!
Kahraman ırkıma bir gül! Ne bu şiddet, bu celal?
Sana olmaz dökülen kanlarımız sonra helal...
Hakkıdır Hakk'a tapan milletimin istiklal!

Ben ezelden beridir hür yaşadım, hür yaşarım.
Hangi çılgın bana zincir vuracakmış? Şaşarım!
Kükremiş sel gibiyim, bendimi çiğner, aşarım.
Yırtarım dağları, enginlere sığmam taşarım.

Garbın afakını sarmışsa çelik zırhlı duvar,
Benim iman dolu göğsüm gibi serhaddim var.
Ulusun, korkma! Nasıl böyle bir imanı boğar,
"Medeniyet!" dediğin tek dişi kalmış canavar?

Arkadaş! Yurduma alçakları uğratma sakın.
Siper et gövdeni, dursun bu hayasızca akın.
Doğacaktır sana va' dettiği günler Hakk'ın...
Kim bilir, belki yarın, belki yarından da yakın.

Bastığın yerleri "toprak!" diyerek geçme, tanı:
Düşün altındaki binlerce kefensiz yatanı.
Sen şehit oğlusun, incitme, yazıktır atanı:
Verme, dünyaları alsan da, bu cennet vatanı.

Kim bu cennet vatanın uğruna olmaz ki feda?
Şüheda fışkıracak toprağı sıksan, şüheda!
Canı, cananı bütün varımı alsın da Huda,
Etmesin tek vatanımdan beni dünyada cüda.

Ruhumun senden, İlahi, şudur ancak emeli:
Değmesin mabedimin göğsüne namahrem eli.
Bu ezanlar ezanlar-ki şahadetleri dinin temeli
Ebedi yurdumun üstünde benim inlemeli.

O zaman vعد ile bin s'ede eder- varsa- taşım,
Her cerihamdan, İlahi, boşanıp kanlı yaşım,
Fışkırır ruh-ı mücerred gibi yerden na'şım;
O zaman yükselerek arşa değer belki başım.

Dalgalar sen de şafaklar gibi ey şanlı hilal!
Olsun artık dökülen kanlarımın hepsi helal!
Ebediyen sana yok, ırkıma yok izmihlal:
Hakkıdır, hür yaşamış bayrağımın hürriyet;
Hakkıdır, Hakk'a tapan, milletimin istiklal!

Mehmet AKİT ERSOY

Öğretmenler;
Yeni Nesil Sizin
Eseriniz Olacaktır.

M. Akif ERSOY

GENÇLİĞE HITABE

Ey Türk gençliği! Birinci vazifen, Türk istikbalini, Türk cumhuriyetini, İlelebet, muhafaza ve müdafaa etmektir.

Mevcutiyetinin ve istikbalinin yegane temeli budur. Bu temel, senin, en kıymetli hazinendir. İstikbalde dahi, seni, bu hazineden, mahrum etmek isteyemez, dahiil ve harici, be'dihlamlı olacaktır. Bir gün, istiklal ve cumhuriyeti müdafaa mecburiyetine düşersen, vazifeye atılmak için, içinde bulunacağın vaziyetin imkan ve şeraitini düşünmeyeceksin! Bu imkan ve şerait, çok namusait bir mahiyette tezahür edebilir. İstiklal ve cumhuriyetine kastedecek düşmanlar, bütün dünyada emsali görülmemiş bir galibiyetin mümessili olabilirler. Cebren ve hile ile azav azanın, bütün kalelerini zaft edilmiş, bütün tersanelerine girilmiş, bütün ordularını dağıtmış ve memleketin her köşesi bilfiil işgal edilmiş olabilir. Bütün bu şeraitten daha elim ve daha vahim olmak üzere, memleketin dahilinde, iktidara sahip olanlar gaflet ve dalâlet ve hatta hyanet içinde bulunabilirler. Hatta bu iktidara sahipleri şahsi menfaatlerini, müstevlerin siyasi emelleriyle tevhit edebilirler. Millet, fakir u zaruret içinde harap ve bîtap düşmüş olabilir.

Ey Türk istikbalinin evladı! İşte, bu ahval ve şerait içinde dahi, vazifen, Türk istiklal ve cumhuriyetini kurtarmaktır! Mühtaç olduğun kudret, damarlarındaki asil kanda, mevcuttur!

M. Akif ERSOY

Okul/Kurum Bilgileri

İli: Antalya		İlçesi: Kumluca	
Adres:	Göksu Mah. Bayındır Sok. No:9	Coğrafi Konum (link)	https://www.google.com/maps/place/36%C2%B019'36.3%22N+30%C2%B016'23.0%22E/@36.326759,30.27305,14z/data=!4m4!3m3!8m2!3d36.326759!4d30.2730497?hl=tr-TR&entry=ttu
Telefon Numarası:	2428870969	Faks Numarası:	
e- Posta Adresi:	709279@meb.k12.tr	Web sayfası adresi:	https://ahmetavciogluortaokulu.meb.k12.tr
Kurum Kodu:	709279	Öğretim Şekli:	Tam Gün



SUNUŞ

Çağımız dünyasında her alanda yaşanan hızlı gelişmelere paralel olarak eğitimin amaçlarında, yöntemlerinde ve işlevlerinde de değişimin olması vazgeçilmez, ertelenmez ve kaçınılmaz bir zorunluluk haline gelmiştir. Eğitimin her safhasında sürekli gelişime açık, nitelikli insan yetiştirme hedefine ulaşılabilmesi; belli bir planlamayı gerektirmektedir.

Milli Eğitim Bakanlığı birimlerinin hazırlamış olduğu stratejik planlama ile izlenebilir, ölçülebilir ve geliştirilebilir çalışmaların uygulamaya konulması daha da mümkün hale gelecektir. Eğitim sisteminde planlı şekilde gerçekleştirilecek atılımlar; ülke bazında planlı bir gelişmenin ve başarmanın da yolunu açacaktır.

Eğitim ve öğretim alanında mevcut değerlerimizin bilgisel kazanımlarla kaynaştırılması; ülkemizin ekonomik, sosyal, kültürel yönlerden gelişimine önemli ölçüde katkı sağlayacağı inancını taşımaktayız. Stratejik planlama, kamu kurumlarının varlığını daha etkili bir biçimde sürdürebilmesi ve kamu yönetiminin daha etkin, verimli, değişim ve yeniliklere açık bir yapıya kavuşturulabilmesi için temel bir araç niteliği taşımaktadır.

Bu anlamda, 2024-2028 dönemi stratejik planının; belirlenmiş aksaklıkların çözüme kavuşturulmasını ve çağdaş eğitim ve öğretim uygulamalarının bilimsel yönleriyle başarılı bir şekilde yürütülmesini sağlayacaktır. Bu çalışmayı planlı kalkınmanın bir gereği olarak görüyor; planın hazırlanmasında emeği geçen tüm paydaşlara teşekkür ediyor, İlçemiz, İlimiz ve Ülkemiz eğitim sistemine hayırlı olmasını diliyorum

Ahmet ÖZDEMİR

Okul Müdürü

İÇİNDEKİLER

1. GİRİŞ VE STRATEJİK PLANIN HAZIRLIK SÜRECİ	
1.1. Strateji Geliştirme Kurulu ve Stratejik Plan Ekibi	6
1.2. Planlama Süreci	6
2. DURUM ANALİZİ	7
2.1. Kurumsal Tarihçe	7
2.2. Uygulanmakta Olan Planın Değerlendirilmesi	7
2.3. Yasal Yükümlülükler ve Mevzuat Analizi	8
2.4. Üst Politika Belgelerinin Analizi	12
2.5. Faaliyet Alanları ile Ürün ve Hizmetlerin Belirlenmesi	13
2.6. Paydaş Analizi	14
2.7. Kuruluş İçi Analiz	19
2.7.1. Teşkilat Yapısı	21
2.7.2. İnsan Kaynakları	22
2.7.3. Teknolojik Düzey	25
2.7.4. Mali Kaynaklar	
2.7.5. İstatistiki Veriler	28
2.8. Dış Çevre Analizi (Politik, Ekonomik, Sosyal, Teknolojik, Yasal ve Çevresel Çevre Analizi -PESTLE)	31
2.9. Güçlü ve Zayıf Yönler ile Fırsatlar ve Tehditler (GZFT) Analizi	
2.10. Tespit ve İhtiyaçların Belirlenmesi	
3. GELECEĞE BAKIŞ	35
3.1. Misyon	35
3.2. Vizyon	36
3.3. Temel Değerler	36
4. AMAÇ, HEDEF VE STRATEJİLERİN BELİRLENMESİ	37
4.1. Amaçlar	37
4.2. Hedefler	37
4.3. Performans Göstergeleri	39
4.4. Stratejilerin Belirlenmesi	41
4.5. Maliyetlendirme	45
5. İZLEME VE DEĞERLENDİRME	
6. Tablo/Şekil/Grafikler/Ekler	46

1. GİRİŞ VE STRATEJİK PLANIN HAZIRLIK SÜRECİ

1.1. Strateji Geliştirme Kurulu ve Stratejik Plan Ekibi

Tablo 1. Strateji Geliştirme Kurulu ve Stratejik Plan Ekibi Tablosu

Strateji Geliştirme Kurulu Bilgileri		Stratejik Plan Ekibi Bilgileri	
Adı Soyadı	Ünvanı	Adı Soyadı	Ünvanı
Ahmet ÖZDEMİR	Okul Müdürü	Mehmet KARABAY	Müdür Yardımcısı
Mehmet KARABAY	Müdür Yardımcısı	Metin ÇEBER	Öğretmen
Metin ÇEBER	Öğretmen	Nurettin GÖÇER	Öğretmen
Hilmi KÜTAHYALI	Okul Aile Birliği Başkanı	Metin ÇEBER	Öğretmen
Aysel KATAR	Okul Aile Birliği Yönetim Üyesi	Seval KÖLEOĞLU	Gönüllü Veli
		Ayşegül SARIKAYA	Gönüllü Veli

1.2. Planlama Süreci:

Okulumuzda Stratejik Plan çalışmaları Milli Eğitim Bakanlığı Strateji Geliştirme Başkanlığının 2013/26 sayılı MEB 2024-2028 Stratejik Planı Genelgesi ve genelge ekinde yer alan hazırlık programı, 26.05.2014 tarihli Kamu İdarelerinde Stratejik Planlamaya İlişkin Usul Ve Esaslar Hakkında Yönetmelik, Kumluca İlçe Milli Eğitim Müdürlüğünün ilgi yazıları ile Stratejik Planlama ve Yönetimi konusundaki mevzuat doğrultusunda başlatılmıştır.

2024-2028 Stratejik plan çalışmalarımız kurul toplantıları, zümre toplantıları gibi çeşitli ortamlarda görüşülmüş, okulumuz kalite ekipleri üyelerinin geniş katılımları ile tüm süreçler etkin olarak düzenlenmiştir.2024-2028 dönemi stratejik plan hazırlanması süreci Üst Kurul ve Stratejik Plan Ekibinin oluşturulması ile başlamıştır. Ekip tarafından oluşturulan çalışma takvimi kapsamında ilk aşamada durum analizi çalışmaları yapılmış ve durum analizi aşamasında paydaşlarımızın plan sürecine aktif katılımını sağlamak üzere paydaş anketi, toplantı ve görüşmeler yapılmıştır.

Durum analizinin ardından geleceğe yönelim bölümüne geçilerek okulumuzun amaç, hedef, gösterge ve eylemleri belirlenmiştir.

2. DURUM ANALİZİ

2.1. Kurumsal Tarihçe

Okulumuz hayırsever büyüğümüz merhum Ahmet AVCIOĞLU tarafından yaptırılmış olup, hazırlanan protokol gereği 2003 yılında inşaatına başlanmış ve bir yıl gibi kısa bir sürede 18 derslik olarak 10000 metre kare alan üzerine Kumluca merkez Göksu Mahallesi'nde inşa edilmiştir. Adını hayırsever büyüğümüz Ahmet AVCIOĞLU'ndan alarak AHMET AVCIOĞLU İLKÖĞRETİM OKULU adıyla 2004-2005 eğitim öğretim yılında açılışı yapılmış ve hizmete girmiştir. Göksu Mahallemizin tek ilköğretim okulu olarak hizmete giren okulumuz 2008 yılına kadar Kumluca geneli taşıma merkezi okulu olarak hizmet vermiştir. 2008 Yılından itibaren de taşınmalı öğrenciler başka okula nakil edildiğinden okulumuz Göksu Mahallesinde oturan öğrencilere hizmet vermeye başlamıştır. 2012 yılında 4+4+4 sistemine geçilmesi ile birlikte, mahallemizde başka bir okul olmadığından, okulumuz İLKÖĞRETİM KURUMU olarak ilkokul ve ortaokul bir arada eğitim öğretim faaliyetlerini sürdürmektedir. 1.ve 2. kat İLKOKUL 3. kat ORTAOKUL olarak onay alınmış ve tekli eğitimle eğitim öğretime devam edilmiştir. Okulumuzun ORTAOKUL kısmında 1 özel alt sınıfı, 4 ortaokul sınıf şubesi, 1 fen laboratuvarı, 1 kütüphane, 2 öğrenci lavabosu, 1 spor odası bulunmaktadır. Okulumuzun bahçesi ortak kullanım alanı olarak kullanılmakta olup 1 basketbol sahası,1 voleybol sahası, 1 çocuk parkı,1 futbol sahası, 1 fitnes spor aletleri bölümü, yeşil alan, çeşme, gezinme yerleri mevcuttur.

2.2. Uygulanmakta Olan Stratejik Planın Değerlendirilmesi

2019 yılında yürürlüğe giren Ahmet Avcioğlu Ortaokulu Müdürlüğü 2019-2023 Stratejik Planı; stratejik plan hazırlık süreci, durum analizi, geleceğe bakış, maliyetlendirme ile izleme ve değerlendirme olmak üzere beş bölümden oluşmuştur. Bunlardan izleme ve değerlendirme faaliyetlerine temel teşkil eden stratejik amaç, stratejik hedef, performans göstergesi ve stratejilerin yer aldığı geleceğe bakış bölümü eğitim ve öğretime erişim, eğitim ve öğretimde kalite ve kurumsal kapasite olmak üzere üç tema halinde yapılandırılmıştır. Stratejik Planı İzleme ve Değerlendirme kapsamında, performans göstergeleri ve stratejiler ile gerçekleştirilen faaliyetlerin gerçekleşme durumları tespit edilerek, hedeflerle kıyaslanmış ve aşağıda belirtilen hususlar ortaya çıkmıştır:

2019-2023 stratejik planı dönemi içerisinde yer alan bireyin her alanda okullaşmasını sağlama

hedefi altında birbirine bağılı birden çok gösterge ile desteklenmiştir.

Kayıt bölgemizde yer alan ve çocukların okullaşma oranlarını artırma, öğrencilerin uyum ve devamsızlık sorunlarını giderme hedefinde önemli ölçüde başarı sağlanmıştır.

Öğrencilerin gelişen ve değişen dünyaya uyumlarını sağlama hedefi için okuldaki sosyal, kültürel, eğitsel ve sportif faaliyetler ile kurs ve egzersizlerin sayısı her geçen yıl artarak devam etmiş; eğitim süreci ile sosyal ve kültürel etkinliklere velilerin etkin katılımları sağlanarak öğrencilerin akademik başarılarının da artması sağlanmıştır.

Eğitim öğretim faaliyetlerinin daha nitelikli, etkili ve verimli yürütülebilmesi için çevreyle olan iletişim ve etkileşim ile okul imkânları iyileştirilmiştir.

2019 yılında okul öncesi hariç, sınıflardaki ortalama öğrenci sayısı 22 iken bu sayı 2024'te 20'ye düşmüştür.

2019'da % 8 olan devamsızlık oranı % 4'e kadar gerilemiştir.

2.3 Yasal Yükümlülükler ve Mevzuat Analizi

Ahmet Avcıoğlu Ortaokulunun yürüttüğü faaliyetler; başta T.C. Anayasası olmak üzere 1739 Sayılı Milli Eğitim Temel Kanununda belirlenen ilke ve amaçlara, 222 Sayılı İlköğretim ve Eğitim Kanunu, 657 Sayılı Devlet Memurları Kanunu ile ilgili diğer yasal mevzuata, kalkınma plan ve programlarına uygun olarak planlanmakta ve yürütülmektedir. Okulumuzun geleceğe yönelik vizyonunu oluşturmak, yürüttüğü faaliyetlerin stratejik amaçlarını, ölçülebilir hedeflerini saptamak, önceden belirlenmiş göstergeler doğrultusunda performanslarını ölçmek ve bu sürecin izleme ve değerlendirmesini yaparak katılımcı bir yönetim anlayışıyla stratejik planlama oluşturma imkânları iyileştirilmiştir.

Bu plan Ahmet Avcıoğlu Ortaokulunun 2024-2028 yılları arasında yürüteceği faaliyetleri kapsar. Plan, OGYE tarafından yürütülür, Planlama sürecine Ahmet Avcıoğlu Ortaokulunun çalışan tüm yönetici ve çalışanlarının katılım ve katkısı sağlanır, İhtiyaç duyuldukça yönetici ve çalışanlara konuyla ilgili hizmetiçi eğitim düzenlenir. Planlama, Ahmet Avcıoğlu Ortaokulunun tüm faaliyetlerini kapsar. Planlama, mevcut durum analizi, misyon-vizyon oluşturulması, stratejik amaçlar ve bu amaçlara yönelik ölçülebilir hedefler, hedeflerin gerçekleştirilmesine yönelik faaliyet ve projeler, bütçeleme, faaliyetlerin izleme-değerlendirme ve önceden belirlenen kriterler doğrultusunda performans ölçüm süreçlerini kapsar.

Stratejik planın dayanağını; İl Milli Eğitim Müdürlükleri Yönetmeliği, Kasım 1999 tarih ve 2506 sayılı TD yayımlanan Toplam Kalite Yönetimi Uygulama Yönergesi- Şubat 2002 tarih ve 2533 Sayılı TD yayımlanan MEB Taşra Teşkilatı Toplam Kalite Yönetimi Uygulama Projesi, 10 / 12 / 2003 tarihli

ve 5018 sayılı Kamu Mali Yönetimi ve Kontrol Kanununun 9 uncu maddesi oluşturmaktadır.

Yasal Yükümlülük (Görevler)	Dayanak(Kanun, Yönetmelik,Genelge Adı ve Numarası)
<p>5018 Sayılı Kamu Mali Yönetimi ve Kontrol Kanununun 60' ıncı maddesi ile 22/12/2005 tarihli ve 5436 sayılı kanunun 15' inci maddesine dayanılarak "Strateji Geliştirme Birimlerinin Çalışma Usul ve EsaslarıHakkında Yönetmelik" hazırlanmıştır. Kalkınma planları yıllık programlar ile diğer ilgili programlar dikkate alınarak hazırlanan stratejik planlar, Devlet Planlama Teşkilatı Müsteşarlığı (DPT) ve diğer ilgili kurumların öngörülen süreçlerinden geçerek yürürlüğe girmektedir.</p>	<p>5018 Sayılı Kamu Mali Yönetimive Kontrol Kanununun 60' ıncı maddesi</p>

<p>“Kamu idareleri; kalkınma planları, programlar, ilgili mevzuat ve benimsedikleri temel ilkeler çerçevesinde geleceğe ilişkin misyon ve vizyonlarını oluşturmak, stratejik amaçlar ve ölçülebilir hedefler saptamak, performanslarını önceden belirlenmiş olan göstergeler doğrultusunda ölçmek ve bu sürecin izleme ve değerlendirmesini yapmak amacıyla katılımcı yöntemlerle stratejik plan hazırlarlar. Kamu idareleri, kamu hizmetlerinin istenilen düzeyde ve kalitede sunulabilmesi için bütçeleri ile program ve proje bazında kaynak tahsislerini; stratejik planlarına, yıllık amaç ve hedefleri ile performans göstergelerine dayandırmak zorundadırlar. Kamu idareleri bütçelerini, stratejik planlarında yer alan misyon, vizyon, stratejik amaç ve hedeflerle uyumlu ve performans esasına dayalı olarak hazırlarlar. Kamu idarelerinin bütçelerinin stratejik planlarda belirlenen performans göstergelerine uygunluğu ve idarelerin bu çerçevede yürütecekleri faaliyetler ile performans esaslı bütçelemeye ilişkin diğer hususları belirlemeye Maliye Bakanlığı yetkilidir.”</p>	<p>5018 sayılı Kamu Mali Yönetim Kanununun 9’ uncu maddesi</p>
--	--

<p>24 Aralık 2005 tarihinde yayımlanan 5436 sayılı KamuMalî Yönetimi ve Kontrol Kanunu Ayrıca ;</p> <p>MEB Strateji Geliştirme Bakanlığı 2010/14 sayılı genelge, Kasım 1999 tarih ve 2506 sayılı Tebliğler Dergisi yayımlanan Toplam Kalite Yönetimi Uygulama Yönergesi - Şubat 2002 tarih ve 2533 Sayılı TD yayımlanan MEB Taşra Teşkilatı Toplam Kalite Yönetimi Uygulama Projesi ile okulumuzda stratejik planhazırlanmıştır.</p>	<p>24 Aralık 2005 tarihinde yayımlanan 5436 sayılı KamuMalî Yönetimi ve Kontrol Kanunu</p>
<p>Her Türk çocuğuna iyi bir vatandaş olmak için gerekli temel bilgi, beceri, davranış ve alışkanlıkları kazandırmak; onu milli ahlak anlayışına uygun olarak yetiştirmek.</p>	<p>* 1739 sayılı kanunun 23. maddesi, * 222 sayılı kanunun 1. maddesi, * İlköğretim Kurumları Yönetmeliğinin 5. Maddesi</p>
<p>Her Türk çocuğunu ilgi, istidat ve kabiliyetleri yönünden yetiştirerek hayata ve üst öğrenime hazırlamak.</p>	<p>* 1739 sayılı kanunun * 23. maddesi.</p>
<p>Öğrencilere, Atatürk ilke ve inkılâplarını benimsetme; Türkiye Cumhuriyeti Anayasası'na ve demokrasinin ilkelerine, insan hakları, çocuk hakları ve uluslararası sözleşmelere uygun olarak haklarını kullanma, başkalarının haklarına saygı duyma, görevini yapma vesorumluluk yüklenebilen birey olma bilincini kazandırmak</p>	<p>* İlköğretim Kurumları Yönetmeliği'nin 5. Maddesi</p>
<p>Öğrencilere, toplumun bir üyesi olarak kişisel sağlığını yanı sıra ailesinin ve toplumun sağlığını korumak için gerekli bilgi ve beceri, sağlıklı beslenme ve yaşam tarzı konularında bilimsel geçerliliği olmayan bilgiler yerine, bilimsel bilgilerle karar verme alışkanlığını kazandırmak,</p>	<p>* İlköğretim Kurumları Yönetmeliği'nin 5. Maddesi</p>

2.4 Üst Politika Belgeleri Analizi

Ahmet Avciöglu Ortaokulu Müdürlüğüne görev ve sorumluluk yükleyen yasal hükümlerin tespit edilmesi için tüm üst politika belgeleri ayrıntılı olarak taranmış ve bu belgelerde yer alan politikalar incelenmiştir. Bu çerçevede MEB, Antalya MEM ve Kumluca İlçe Milli Eğitim Müdürlüğü'nün 2024-2028 Stratejik Planları incelenerek; stratejik amaç, hedef, performans göstergeleri ve stratejileri hazırlanırken bu planlardan yararlanılmıştır. Üst politika belgelerinde yer almayan ancak Müdürlüğümüzün durum analizi kapsamında önceliklendirdiği alanlara geleceğe bakış bölümünde yer verilmiştir.

Cumhurbaşkanlığının Türkiye Yüzyılı ve Millî Eğitim Bakanlığının Eğitimde Türkiye Yüzyılı Vizyonu merkezde olmak üzere üst politika belgeleri, temel üst politika belgeleri ve diğer üst politika belgeleri olarak iki bölümde incelenmiştir.

Temel Üst Politikalar Tablosu

Kalkınma Planları	Millî Eğitim Şura Kararları
Orta Vadeli Programlar	TÜBİTAK Vizyon 2023 Eğitim ve İnsan Kaynakları Raporu
Orta Vadeli Mali Planlar	Millî Eğitim Kalite Çerçevesi
Cumhurbaşkanlığı Yıllık Programı	Mesleki Eğitim Kurulu Kararları
Cumhurbaşkanlığı Türkiye Yüzyılı Vizyonu	Ulusal Öğretmen Strateji Belgesi
Millî Eğitim Bakanlığı Eğitimde Türkiye Yüzyılı Vizyonu	Türkiye Yeterlilikler Çerçevesi
MEB 2019-2023 Stratejik Plan	

2.5 Faaliyet Alanları ile Ürün/Hizmetlerin Belirlenmesi

Tablo 3. Faaliyet Alanlar/Ürün ve Hizmetler Tablosu

Faaliyet Alanı	Ürün/Hizmetler
Öğretim-eğitim faaliyetleri	Öğrenci İşleri Kayıt-nakil işleri Devam devamsızlık Sınıf geçme Bursluluk Öğretmen İşleri Derece terfi Hizmet içi eğitim Özlük hakları İzin-Rapor Maaş
Rehberlik faaliyetleri	Bireysel, eğitsel, mesleki rehberlik Öğrencilere rehberlik etmek Öğretmenlere rehberlik etmek Velilere rehberlik etmek Rehberlik faaliyetlerini yürütmek
Sportif faaliyetler	Futbol Basketbol Voleybol
Kültürel ve sanatsal faaliyetler	Gezi Kermes Halk oyunları Satranç Geleneksel Çocuk Oyunları

2.6 Paydaş Analizi

Kurumumuzun temel paydaşları öğrenci, veli ve öğretmen olmakla birlikte eğitimin dışsal etkisi nedeniyle okul çevresinde etkileşim içinde olunan geniş bir paydaş kitlesi bulunmaktadır. Paydaşlarımızın görüşleri anket, toplantı, dilek ve istek kutuları, elektronik ortamda iletilen önerilerde dâhil olmak üzere çeşitli yöntemlerle sürekli olarak alınmaktadır.

Katılımcılık stratejik planlamanın temel unsurlarından biridir. Kurumlar için etkileşimde oldukları tarafların görüşlerinin alınması, yararlanıcıların ihtiyaçlarına cevap verecek nitelikte sürdürülebilir politikalar geliştirilebilmesi, tarafların hazırlanan stratejik planı ve buna bağlı olarak gerçekleştirilecek faaliyet ve projeleri sahiplenmesi ve kurumun kendini içerden ve dışarıdan nasıl değerlendirildiğine ilişkin bilgi alabilmesi açısından büyük önem taşımaktadır. Paydaş analizi bu bağlamda planlama sürecinde katılımcılığın sağlandığı ve taraflara ulaşılarak görüşlerinin alındığı önemli bir aşamadır.

Okulumuz paydaş analizi çalışmaları kapsamında kurum personelinin tamamına öğretmen, idareci, memur ve yardımcı personel ile öğrenci ve velilerimize sorularak anket çalışması uygulanmış olup öncelikle ürün, hizmetler ve faaliyet alanlarından yola çıkılarak paydaş listesi hazırlanmıştır. Söz konusu listenin hazırlanmasında temel olarak kurumun mevzuatı, teşkilat şeması, gerçekleştirilen toplantılar, beyin fırtınası yöntemi, alınan görüşlerin sonuçları, yasal yükümlülüklerle bağlı olarak belirlenen faaliyet alanlarından yararlanılmıştır.

Paydaş analizi süreci gerçekleştirildikten sonra beyin fırtınası uygulaması ve memnuniyet anketi sonuçları değerlendirilerek elde edilen görüş ve öneriler ile belirlenen sorun alanları, kurum içi ve çevre analizleri, GZFT analizi ve geleceğe yönelim bölümünün hedef ve tedbirlerine yansıtılmıştır.

Paydaş anketlerine ilişkin ortaya çıkan temel sonuçlara altta yer verilmiştir.

PAYDAŞLAR	İÇ PAYDAŞLAR	DIŞ PAYDAŞLAR	YARARLANICI		
	Çalışanlar, Birimler	Temel ortak	Stratejik ortak	Tedarikçi	Müşteri, hedef kitle
Millî Eğitim Bakanlığı		X	X		X
Kaymakamlık		X	X		X
Millî Eğitim Müdürlüğü Çalışanları		X		X	X
İlçe Millî Eğitim Müdürlükleri		X	X	X	
Okullar ve Bağlı Kurumlar			X		
Öğretmenler ve Diğer Çalışanlar	X		X		X
Öğrenciler ve Veliler	X		X		X
Okul Aile Birliği	X		X		X
Üniversite					
Özel İdare					
Belediyeler			X	X	X
Güvenlik Güçleri (Emniyet, Jandarma)			X		
Bayındırlık ve İskân Müdürlüğü			X		
Sosyal Hizmetler Müdürlüğü			X		
Gençlik ve Spor Müdürlüğü			X		X
Muhtarlık		X			X

Öğrenci Anketi Sonuçları:

Sıra No	MADDELER	Memnuniyet Ortalama	Memnuniyet Yüzde
1	Öğretmenlerimle ihtiyaç duyduğumda rahatlıkla görüşebilirim.	3,55	70,22
2	Okul müdürü ile ihtiyaç duyduğumda rahatlıkla konuşabiliyorum.	3,62	72,38
3	Okulun rehberlik servisinden yeterince yararlanabiliyorum.	3,70	74,05
4	Okula ilettiğimiz öneri ve isteklerimiz dikkate alınır.	3,19	63,81
5	Okulda kendimi güvende hissediyorum.	4,14	82,86
6	Okulda öğrencilerle ilgili alınan kararlarda bizlerin görüşleri alınır.	3,38	67,62
7	Öğretmenler yeniliğe açık olarak derslerin işlenişinde çeşitli yöntemler kullanmaktadır.	3,81	76,19
8	Derslerde konuya göre uygun araç gereçler kullanılmaktadır.	3,81	76,19
9	Teneffüslerde ihtiyaçlarımı giderebiliyorum.	3,74	74,76
10	Okulun içi ve dışı temizdir.	2,98	59,52
11	Okulun binası ve diğer fiziki mekanlar yeterlidir.	2,10	42,81
12	Okul kantininde satılan malzemeler sağlıklı ve güvenlidir.	2,45	49,05
13	Okulumuzda yeterli miktarda sanatsal ve kültürel faaliyetler düzenlenmektedir.	3,43	68,57

Öğretmen Anketi Sonuçları:

Sıra No	MADDELER	Memnuniyet Ortalama	Memnuniyet Yüzde
1	Okulumuzda alınan kararlar, çalışanların katılımıyla alınır.	3,81	76,22
2	Her türlü ödüllendirmede adil olma, tarafsızlık ve objektiflik esastır.	4,11	82,16
3	Kendimi, okulun değerli bir üyesi olarak görürüm.	4,30	85,95
4	Çalıştığım okul bana kendimi geliştirme imkânı	4,24	84,86
5	Okul, teknik araç ve gereç yönünden yeterli donanıma sahiptir.	3,59	71,89
6	Okulda çalışanlara yönelik sosyal ve kültürel faaliyetler düzenlenir.	4,14	82,70
7	Okulda öğretmenler arasında ayırım yapılmaktadır mı?	1,59	31,89
8	Okulumuzda yerelde ve toplum üzerinde olumlu etki bırakacak çalışmalar yapmaktadır.	4,03	80,54
9	Yöneticilerimiz, yaratıcı ve yenilikçi düşüncelerin üretilmesini teşvik etmektedir.	4,30	85,95
10	Yöneticiler, okulun vizyonunu, stratejilerini, iyileştirmeye açık alanlarını vs. çalışanlarla paylaşır.	4,32	86,49
11	Okulumuzda sadece öğretmenlerin kullanımına tahsis edilmiş yerler yeterlidir.	3,38	67,57
12	Alanıma ilişkin yenilik ve gelişmeleri takip eder ve kendimi güncellerim.	4,14	82,70
13	Kurumdaki tüm duyurular çalışanlara zamanında iletilir.	4,57	91,35

Veli Anketi Sonuçları:

Sıra No	MADDELER	Memnuniyet Ortalama	Memnuniyet Yüzde
1	İhtiyaç duyduğumda okul çalışanlarıyla rahatlıkla görüşebiliyorum.	4,32	84,91
2	Bizi ilgilendiren okul duyurularını zamanında öğreniyorum.	4,16	81,75
3	Öğrencimle ilgili konularda okulda rehberlik hizmeti alabiliyorum.	4,02	78,95
4	Okula ilettiğim istek ve şikayetlerim dikkate alınıyor.	3,66	71,93
5	Öğretmenler yeniliğe açık olarak derslerinişlenişinde çeşitli yöntemler kullanmaktadır.	3,93	77,19
6	Okulda yabancı kişilere karşı güvenlik önlemlerialınmaktadır.	4,39	86,32
7	Okulda bizleri ilgilendiren kararlarda görüşlerimiz dikkate alınır.	3,70	72,63
8	E-Okul Veli Bilgilendirme Sistemi ile okulun internet sayfasını düzenli olarak takip ediyorum.	4,23	83,16
9	Çocuğumun okulunu sevdiğini ve öğretmenleriyle iyianlaştığını düşünüyorum.	4,32	84,91
10	Okul, teknik araç ve gereç yönünden yeterlidonanıma sahiptir.	2,91	57,19
11	Okul her zaman temiz ve bakımlıdır.	3,54	69,47
12	Okulun binası ve diğer fiziki mekanlar yeterlidir.	3,07	60,35
13	Okulumuzda yeterli miktarda sanatsal ve kültürelfaaliyetler düzenlenmektedir.	3,36	65,96

Okulumuzun geliřebilmesi, eđitim kalitesini artırabilmesi, çağdař ve modern eđitim teknolojileri ile donatılabilmesi, ancak tüm paydařlarının desteđi ile mümkün olabilecektir. Bu amaçla okulumuzun paydařlarını belirleyerek, onların durumlarını da dikkate alacak řekilde stratejiler belirlenmiřtir.

Tüm paydařların, ortak bir iyileřme ve kalite geliřtirmesi sađlayabilmesi için karřılıklı bilgilendirilme ve görüř alıřveriři yapılması gerekliliđi çerçevesinde, belirli dönemlerde paydařanalizi çerçevesinde toplantılar düzenlenmesi planımızda yer almaktadır.

2.7 Okul/Kurum İçi Analiz

Okul Müdürü ve Müdür Yardımcısı tarafından görev dağılımı yapılarak, iřlerin uyumlu bir řekilde yürütülmesi ve süreklilik kazanması sađlanmıřtır. İdarecilerin ve öđretmenlerin, seminerlere katılması sađlanarak, sınıflarda etkili performans göstermeleri sađlanmıřtır Ahmet Avciođlu Ortaokulu Müdürlüđünün, fiziki kořulları gerektiđinde yenilenerek, okulun niteliđinin devamlılıđı etkin kılınmıřtır. Okul çalıřanlarıyla, öđrenciler arasında etkili iletiřim sađlamanın formülleri çıkartılmıřtır.

Bunlar:

- Sorunun çözümine hâkim olma,
- Çözüm yolları geliřtirme,
- Sakin bir üslupla iletiřim kurma,
- İkna edici olma,
- Öđrencinin dolayısıyla velinin memnuniyeti řeklinde sıralanabilir.

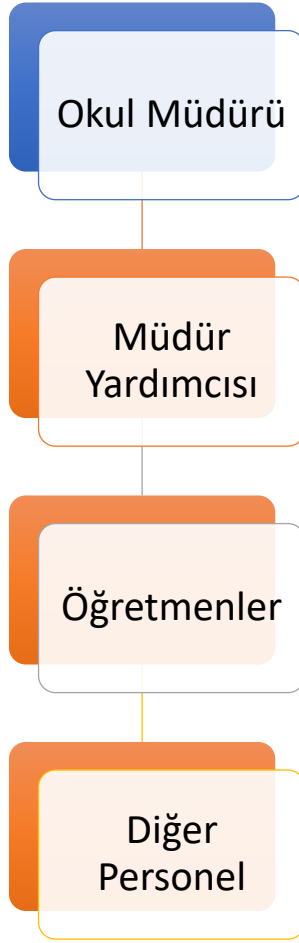
Tablo 4.Okul/Kurum İçi Analiz İçerik Tablosu

Okul/Kurum İçi	Analiz İçerik Tablosu
Öğrenci sayıları	51 Erkek, 41 Kız olmak üzere 92 öğrenci vardır. 5.Sınıflar 9 Erkek 6 Kız toplam 15 öğrenci 6.Sınıflar 11 Erkek 9 Kız toplam 20 öğrenci 7.Sınıflar 17 Erkek 10 Kız toplam 27 öğrenci 8.Sınıflar 7 Erkek 11 Kız toplam 18 öğrenciden oluşmaktadır. Kaynaştırma ve bütünleştirme ile eğitim gören öğrenci sayısı 2'dir.
Akademik başarı verileri	2023-2024 Eğitim Öğretim yılı 1.Döneminde 25 öğrenci takdir ve teşekkür belgesi ile belgelendirilmiştir.
Sosyal-kültürel- bilimsel ve sportif başarı verileri	2023-2024 Eğitim Öğretim yılında 45 öğrenci okul sporlarında lisans almıştır. Okul Sporları yakan top dalında İlçe 3.lüğü Dilimizin Zenginlikleri Projesi kapsamında ilçe 3.lüğü
Devam-devamsızlık verileri	e-Okul kayıtları kullanılarak erişim sağlanabilir. Aynı zamanda okul rehberlik servisi tarafından devamsızlık nedenleri anketi uygulanarak detaylı bir analiz gerçekleştirilmesi önerilmektedir.
İnsan kaynakları verileri	Okulumuz 1 Müdür, 1 Müdür Yardımcısı, 10 Branş öğretmeni olarak eğitim öğretime devam etmektedir.
Öğrenme ortamı verileri	Okulumuzda 5 derslik, 1 Fen Laboratuvarı, 1 Kütüphane . 1 bilişim sınıfı bulunmaktadır

2.7.1 Teşkilat Yapısı

Ahmet Avcıođlu Ortaokulu 14/09/2011 tarih ve 28054 sayılı Kanununun 652 sayılı kararname ile yönetim ve organizasyon yapısı belirlenmiş olup iş ve işlemlerini bu kanun dođrultusunda yürütmektedir.

27.06.2019 tarih ve 30814 sayılı Resmi Gazetede yayınlanan Milli Eğitim Bakanlıđına bađlı Eğitim Kurumları Yönetici ve Öğretmenlerinin norm kadrolarına ilişkin yönetmelik dođrultusunda oluşturulmuştur.



Şekil 4: Ahmet Avcıođlu Ortaokulu Teşkilat Şeması

2.7.2. İnsan Kaynakları

Ahmet Avcıođlu Ortaokulu 11 personelle hizmet vermeye devam etmektedir. Yöneticilerin, öğretmenlerin, memurların ve yardımcı personelin eğitim durumları aşağıdaki tabloda verilmiştir.

Tablo 5. Çalışanların Görev Dağılımı

Çalışanın Ünvanı	Görevleri
Okul /Kurum Müdürü	Yönetim ve denetim
Müdür Yardımcısı	Yönetim iş ve işlemleri
Öğretmenler	Eğitim öğretim, rehberlik
Yardımcı Hizmetler Personeli	Okulun temizliği

Tablo 6. İdari Personelin Hizmet Süresine İlişkin Bilgiler

Hizmet Süreleri	2024 Yıl İtibarıyla	
	Kişi Sayısı	%
1-4 Yıl	0	0
5-6 Yıl	0	0
7-10 Yıl	1	50
10.....Üzeri	1	50

Tablo 7. Okul/Kurumda Oluşan Yönetici Sirkülasyonu Oranı

	Yıl İçerisinde Okul/Kurumdan Ayrılan Yönetici Sayısı			Yıl İçerisinde Okul/Kurumda Göreve Başlayan Yönetici Sayısı		
	2021	2022	2023	2021	2022	2023
TOPLAM	0	0	1	0	0	1

Tablo 9. Öğretmenlerin Hizmet Süreleri (Yıl İtibarıyla)

Hizmet Süreleri	Kadın	Erkek	Hizmet Yılı	Toplam
	3	8		11
1-3 Yıl	0	0		0
4-6 Yıl	0	1		1
7-10 Yıl	1	2		3
11-15 Yıl	2	2		4
16-20	1	0		1
20 ve üzeri	0	2		2

Tablo 10. Kurumda Gerçekleşen Öğretmen Sirkülasyonunun Oranı

	Yıl İçerisinde Kurumdan Ayrılan Öğretmen Sayısı			Yıl İçerisinde Kurumda Göreve Başlayan Öğretmen Sayısı		
	2021	2022	2023	2021	2022	2023
TOPLAM	1	1		2	0	2

Tablo 12. Kurumdaki Mevcut Hizmetli/ Memur Sayısı

	Görevi	Erkek	Kadın	Eğitim Durumu	Hizmet Yılı	Toplam

Tablo 14. Okul/kurum Rehberlik Hizmetleri

Mevcut Kapasite				Mevcut Kapasite Kullanımı ve Performans					
Psikolojik Danışman Norm Sayısı	Görev Yapan Psikolojik Danışman Sayısı	İhtiyaç Duyulan Psikolojik Danışman Sayısı	Görüşme Odası Sayısı	Danışmanlık Hizmeti Alan			Rehberlik Hizmetleri İle İlgili Düzenlenen Eğitim/Paylaşım Toplantısı vb. Faaliyet Sayısı		
				Öğrenci Sayısı	Öğretmen Sayısı	Veli Sayısı	Öğretmenlere Yönelik	Öğrencilere Yönelik	Velilere Yönelik
0	0	0	1	0	0	0	0	0	0

2.7.3. Teknolojik Düzey

Kurumumuzda elektronik ortamda belge aktarım işlemleri DYS (Doküman Yönetim Sistemi) ile gerçekleştirilmektedir. Ayrıca Müdürlüğümüz ve diğer kurumlar arasında DYS aracılığıyla yazışmalar yapılmaktadır.

Bakanlığımızın kurmuş olduğu MEBBİS vâsıtasıyla, kurumsal ve bireysel iş ve işlemlerin büyük bölümü, ayrıca personel ve öğrenci işlemlerini içeren modüller tek bir yapıda kurgulanmış, teşkilatın tüm birimlerinin kullanımına sunulmuştur. Bütün okul ve kurumlarda MEBBİS üzerinden “Yatırım İşlemleri, MEİS, e-Alacak, e-Burs, Evrak, TEFBİS, Kitap Seçim, e-Okul, Veli Bilgilendirme Sistemi” ve benzeri başlıklarında çalışmalar yürütülmektedir. Bakanlığımızın Veri Toplama Sistemi aktif olarak kullanılmaktadır.

Okul idaresinin kullanabileceği yeterli sayıda bilgisayar mevcuttur. Öğretmenler, bilgisayardan çok etkileşimli tahtadan yararlanmaktadır. Her sınıfta etkileşimli tahta mevcuttur.

Tablo 15. Teknolojik Araç-Gereç Durumu

Araç-Gereçler	2021	2022	2023	İhtiyaç
Akıllı Tahta Sayısı	8	8	6	0
Masaüstü Bilgisayar Sayısı	1	1	1	0
Taşınabilir Bilgisayar Sayısı	1	1	1	0
Projeksiyon Sayısı	0	0	0	0
TV Sayısı	0	0	0	0
Yazıcı Sayısı	0	0	0	0
Fotokopi Makinası Sayısı	1	1	1	0

Okul/kurumun fiziki mekânlar açısından mevcut ve ihtiyaç durumunun da ortaya konulması gerekmektedir.

Tablo 16. Fiziki Mekân Durumu

Fiziki Mekân	Var	Yok	Adedi	İhtiyaç	Açıklama
Öğretmen Çalışma Odası	X		1	0	
Ekipman Odası		X	0	1	
Kütüphane	X		1	0	
Rehberlik Servisi		X	1	0	

Resim Odası		X	0	1	
Müzik Odası		X	0	1	
Çok Amaçlı Salon		X	1	0	
Spor Salonu		X	0	1	

2.7.4. Mali Kaynaklar

Kurumun mali kaynakları, bütçe büyüklüğü, döner sermaye, okul-aile birliği gelirleri, kantin vb. gelirler ve harcama kalemleri ortaya konulur. Bütçe işlemlerinin kim tarafından yürütüldüğü belirtilir. Enflasyon oranı da dikkate alınarak plan dönemi boyunca gerçekleşecek kaynak artışı tahmini olarak belirlenir.

Tablo 17. Kaynak Tablosu

Kaynaklar	2024	2025	2026	2027	2028
Genel Bütçe	20000	25000	30000	35000	35000
Okul Aile Birliği	0	0	0	0	0
Özel İdare	0	0	0	0	0
Kira Gelirleri	0	0	0	0	0
Döner Sermaye	0	0	0	0	0
Dış Kaynak/Projeler	0	0	0	0	0
Diğer	0	0	0	0	0
TOPLAM	20000	25000	30000	35000	35000

Okul/kurum bütçesinde giderler aşağıdaki başlıklar altında toplanabilir. Harcama türleri okul/kurumların özelliklerine göre çeşitlilik gösterebilir.

Tablo 18. Harcama Kalemler

Harcama Kalemi	Çeşitleri
Personel	Sözleşmeli olarak çalışan personelin (sekreter temizlik, güvenlik) ücret, vergi, sigorta vb. giderleri
Onarım	Okul/kurum binası ve tesisatlarıyla ilgili her türlü küçük onarım; makine, bilgisayar, yazıcı vb. bakım giderleri

Sosyal-sportif faaliyetler	Etkinlikler ile ilgili giderler
Temizlik	Temizlik malzemeleri alımı
İletişim	Telefon, faks, internet, posta, mesaj giderleri
Kırtasiye	Her türlü kırtasiye ve sarf malzemesi giderleri

Tablo 19. Gelir-Gider Tablosu

YILLAR	2021		2022		2023	
	GELİR	GİDER	GELİR	GİDER	GELİR	GİDER
Temizlik	155000	7000	17500	8000	20000	8500
Küçük Onarım		2000		2500		3000
Bilgisayar Harcamaları		2000		2500		3000
Büro Makinaları Harcamaları		1500		1500		2000
Telefon		0		0		0
Sosyal Faaliyetler		1000		1500		1000
Personel		1000		0		1500
Kırtasiye		1000		1500		1000
GENEL		15500		17500		20000

2.7.5. İstatistiki Veriler

Tablo 2: Temel Bilgiler Tablosu – Okul Künyesi

İli: ANTALYA		İlçesi: KUMLUCA			
Adres:	Göksu Mah. Bayındır Sok. No:9	Coğrafi Konum (link):	https://www.google.com/maps/place/36%C2%B019'36.3%22N+30%C2%B016'23.0%22E/@36.326759,30.27305,14z/data=!4m4!3m3!8m2!3d36.326759!4d30.2730497?hl=tr-TR&entry=ttu		
Telefon Numarası:	0 (242) 887 0969	Faks Numarası:			
e-Posta Adresi:	709279@meb.k12.tr	Web sayfası adresi:	ahmetavciogluortaokulu.meb.k12.tr		
Kurum Kodu:	709279	Öğretim Şekli:	Normal Eğitim (Tam Gün)		
Okulun Hizmete Giriş Tarihi : 2004		Toplam Çalışan Sayısı	11		
Öğrenci Sayısı:	Kız	217	Öğretmen Sayısı	Kadın	3
	Erkek	191		Erkek	7
	Toplam	408		Toplam	10
Derslik Başına Düşen Öğrenci Sayısı	20	Şube Başına Düşen Öğrenci Sayısı	20		
Öğretmen Başına Düşen Öğrenci Sayısı	9	Şube Başına 30'dan Fazla Öğrencisi Olan Şube Sayısı	0		
Öğrenci Başına Düşen Toplam Gider Miktarı	30TL				

Tablo 3: Çalışan Bilgileri Tablosu

Unvan*	Erkek	Kadın	Toplam
Okul Müdürü ve Müdür Yardımcısı	2	0	2
Branş Öğretmeni	7	3	10
Rehber Öğretmen	0	0	0
Yardımcı Personel	0	0	0
Güvenlik Personeli	0	0	0
Toplam Çalışan Sayıları	9	3	12

Tablo 4: Okul Yerleşkesine İlişkin Bilgiler Tablosu

Okul Bölümleri		Özel Alanlar	Var	Yok
Okul Kat Sayısı	3	Çok Amaçlı Salon		X
Derslik Sayısı	5	Çok Amaçlı Saha	X	
Derslik Alanları (m2)	40	Kütüphane	X	
Kullanılan Derslik Sayısı	6	Fen Laboratuvarı	X	
Şube Sayısı	5	Bilgisayar Laboratuvarı	X	
İdari Odaların Alanı (m2)	66	İş Atölyesi		X
Öğretmenler Odası (m2)	28	Beceri Atölyesi		X
Okul Oturum Alanı (m2)	423	Pansiyon		X
Okul Bahçesi (Açık Alan)(m2)	8000			
Okul Kapalı Alan (m2)	600			
Kantin (m2)	10			
Tuvalet Sayısı	6			

Tablo 5: Sınıf/Şube ve Öğrenci Sayıları Tablosu

Sınıf/Şube	Kız	Erkek	Toplam
5/A	6	9	15
6/A	9	11	20
7/A	14	13	27
8/A	10	8	18
ÖZEL EĞİTİM	7	4	11
TOPLAM	46	45	92

Tablo 5: Son Üç Yılda Okulda Açılan Sosyal Kültürel Faaliyet ve Kurslara Katılan Öğrenci Sayısı

Kursun Adı	2021	2022	2023
Halk Oyunları	0	0	0
Zeka Oyunları	0	0	0
Voleybol	12	12	12
Futbol	0	0	0
Kutlamalar	0	80	80
Geleneksel Çocuk Oyunları	14	17	12
Geziler	0	55	43
Tiyatro, Sinema İzleme	0	0	11
Kermes	0	80	85

2.8 Çevre Analizi (PESTLE)

Çevre analiziyle okul/kurum üzerinde etkili olan veya olabilecek politik, ekonomik, sosyo-kültürel, teknolojik, yasal çevresel dış etkenlerin tespit edilmesi amaçlanır. Dış çevreyi oluşturan unsurlar (nüfus, demografik yapı, coğrafi alan, kentsel gelişme, sosyokültürel hayat, ekonomik, sosyal, politik, kültürel durum, çevresel, teknolojik ve rekabete yönelik etkenler vb.) okul ve kurumun kontrolü dışındaki koşullara bağlı ve farklı eğilimlere sahiptir. Bu unsurlar doğrudan veya dolaylı olarak okul/kurumun faaliyet alanlarını etkilemektedir.

Bu bölümde, okul/kurumu etkileyen ya da etkileyebilecek dış çevre eğilimleri ve koşulları değerlendirilir.

Bu analiz ile elde edilen veriler, GZFT analizinin “fırsatlar” ve “tehditler” bölümlerinin oluşturulmasında zemin oluşturur. Tespit ile ihtiyaçların belirlenmesi ise stratejilerin geliştirilmesinde önemli bir rol oynayacaktır.

Söz konusu etkenlerin tespit edilmesinde PESTLE matrisinden faydalanılır.

Okul ve kurum dış çevrede meydana gelebilecek değişiklikleri sürekli olarak izleyerek analiz etmek, ortaya çıkabilecek fırsat-tehditleri önceden tahmin edip gerekli önlemleri almak zorundadır.

Okul/kurum içi analizde, sağlıklı bir şekilde ortaya konan güçlü ve zayıf yönler, çevre analizi aşamasında elde edilecek fırsatlar ve tehditler ile birlikte değerlendirilerek en uygun stratejiler belirlenmelidir.

Tablo 20. PESTLE Analiz Tablosu

Politik-Yasal etkenler	Ekonomik etkenler
<p>*Bakanlığımızın Vizyon 2023 belgesinde yer alan unsurların müdürlüğümüzde/kurumumuzda pozitif beklentiler oluşturması</p> <p>*Çevremizde kurumsal ve bireysel bazda sürekli gelişmeyi hedefleyen bilinç düzeyinin artıyor olması</p> <p>*Bakanlığımızda; katılımcı, planlı gelişimci, şeffaf ve performansa dayalı stratejik yönetim anlayışına geçme çabaları</p> <p>*Güçlü bir merkezi yönetim yapısının olması</p>	<p>*Ekonomik durumu iyi olan velilerin destekleri</p> <p>*İlçe Milli Eğitim Müdürlüğünün desteği</p> <p>*Hayırseverlerin maddi desteği</p>
Sosyokültürel etkenler	Teknolojik etkenler
<ul style="list-style-type: none">● Kariyer beklentileri,● Ailelerin ve öğrencilerin bilinçlenmeleri,● Aile yapısındaki değişimler● Nüfus artışı,● Göç,● Nüfusun yaş gruplarına göre dağılımı, Beslenme alışkanlıkları,● Değerler, mesleki etik kuralları vb.	<ul style="list-style-type: none">● Okul/kurumun teknoloji kullanım durumu● e- Devlet uygulamaları,● Dijital Platformlar üzerinden uzaktan eğitim imkânları,● Okul/kurumun sahip olmadığı teknolojik araçlar● Personelin ve öğrencilerin teknoloji kullanım kapasiteleri,● Personelin ve öğrencilerin sahip olduğu teknolojik araçlar,● Teknoloji alanındaki gelişmeler● Teknolojinin eğitimde kullanımı
Çevresel Etkenler	
<ul style="list-style-type: none">● Hava ve su kirlenmesi,● Toprak yapısı,● Bitki örtüsü,● Doğal kaynakların korunması için yapılan çalışmalar,● Çevrede yoğunluk gösteren hastalıklar,● Doğal afetler (deprem kuşağında bulunma, sel, hortum vs)	

2.9 GZFT Analizi

Okulumuzun temel istatistiklerinde verilen okul künyesi, çalışan bilgileri, bina bilgileri, teknolojik kaynak bilgileri ve gelir gider bilgileri ile paydaş anketleri sonucunda ortaya çıkan sorun ve gelişime açık alanlar iç ve dış faktör olarak değerlendirilerek GZFT tablosunda belirtilmiştir. Dolayısıyla olguyu belirten istatistikler ile algıyı ölçen anketlerden çıkan sonuçlar tek bir analizde birleştirilmiştir. Kurumun güçlü ve zayıf yönleri donanım, malzeme, çalışan, iş yapma becerisi, kurumsal iletişim gibi çok çeşitli alanlarda kendisinden kaynaklı olan güçlülükleri ve zayıflıkları ifade etmektedir ve ayırmda temel olarak okul müdürü/müdürlüğü kapsamında bakılarak iç faktör ve dış faktör ayrımı yapılmıştır

2.9.1 Güçlü ve Zayıf Yönler

Okulumuzun Güçlü Yönleri;

- * Öğrencilerimizin hazır bulunuşluk düzeylerinin yüksek olması
- * Okula kayıt oranının normal olması,
- * Okulun kendilerini güvende hissettikleri bir alan olması
- * Öğrenciler arasında şiddet olaylarının az olması
- * Genç ve dinamik bir öğretmen kadromuzun olması
- * Öğretmen yönetici işbirliğinin güçlü olması
- * Kendini geliştiren ve teknolojiyi kullanan öğretmenlerin olması
- * Norm kadroların dolu olması
- * Velilerin büyük çoğunluğunun okula destek olması
- * Velilerin okulda yapılan faaliyetleri benimsemesi ve katılmaları
- * Okul binasının merkezi konumda, mahallede ulaşımı kolay olan bir yere bulunması
- * Okul çevresinde trafiğin fazla olmaması
- * Bilgi ve iletişim teknolojilerinin (akıllı tahta) eğitim ve öğretim süreçlerinde etkin bir şekilde kullanılması
- * Her sınıfta ADSL bağlantısının olması
- * Öğretmenlerin, sınıflarda kullanabileceği teknolojik materyaller olması
- * Çok amaçlı salon olması
- * Okul kantininin bütçeye katkısı olması
- * Gönüllü velilerin okula katkı sağlaması

2.9.2 Fırsatlar ve Tehditler

Tablo 21. GZFT Listesi

İç Çevre		Dış Çevre	
Güçlü Yönler	Zayıf Yönler	Fırsatlar	Tehditler
*Okula kayıt oranının normal olması, * Okulun kendilerini güvende hissettikleri bir alan olması * Öğrenciler arasında şiddet olaylarının az olması * Genç ve dinamik bir öğretmen kadromuzun olması * Öğretmen yönetici işbirliğinin güçlü olması * Kendini geliştiren ve teknolojiyi kullanan öğretmenlerin olması * Norm kadroların dolu olması * Okulun merkezi konumda bulunmaması	* Sürekli nakil gelen ve nakil giden öğrencilerin olması * Parçalanmış ve problemlili aile çocukların olması * Okullun fiziki kapasitesinin dolu ve yetersiz olması * Okul aile birliği gelir bütçesinin düşük olması * Öğrencilerin kullandıkları bahçenin ilkokul ile birlikte kullanıldığından, alanının yetersiz olması	* Eğitim alanında bilinçli atılımlar İhtiyaçlara uygun projeler * Eğitime ayrılan kaynak * Hayırseverler * Proje ve bilimsel etkinliklerin çeşitliliğinin artması * Sağlıklı internet bağlantısının olması	* Eğitim sisteminde sürekli yenilenen programlar * Destek personel yetersizliği * Sınav sistemindeki değişiklikler * Olumsuz çevre koşulları * Kitle iletişim araçlarının olumsuz etkiler * Okul çevresinin sürekli göç alan bir bölge olması

2.10 Tespit ve İhtiyaçların Belirlenmesi

Gelişim ve sorun alanları analizi ile GZFT analizi sonucunda ortaya çıkan sonuçların planın geleceğe yönelim bölümü ile ilişkilendirilmesi ve buradan hareketle hedef, gösterge ve eylemlerin belirlenmesi sağlanmaktadır. Gelişim ve sorun alanları ayrımında eğitim ve öğretim faaliyetlerine ilişkin üç temel tema olan Eğitime Erişim, Eğitimde Kalite ve kurumsal Kapasite kullanılmıştır. Eğitime erişim, öğrencinin eğitim faaliyetine erişmesi ve tamamlamasına ilişkin süreçleri; Eğitimde kalite, öğrencinin akademik başarısı, sosyal ve bilişsel gelişimi ve istihdamı da dâhil olmak üzere eğitim ve öğretim sürecinin hayata hazırlama evresini; Kurumsal kapasite ise kurumsal yapı, kurum kültürü, donanım, bina gibi eğitim ve öğretim sürecine destek mahiyetinde olan kapasiteyi belirtmektedir. Gelişim ve sorun alanlarına ilişkin GZFT analizinden yola çıkılarak saptamalar yapılırken yukarıdaki tabloda yer alan ayrımında belirtilen temel sorun alanlarına dikkat edilmesi gerekmektedir.

Eğitime Erişim	Eğitimde Kalite	Kurumsal Kapasite
Okullaşma Oranı	Akademik Başarı	Kurumsal İletişim
Devam/ Devamsızlık	Sosyal, Kültürel ve Fiziksel Gelişim	Kurumsal Yönetim
Okula Uyum, Oryantasyon	Sınıf Tekrarı	Bina ve Yerleşke
Yabancı Öğrenciler	Öğretim Yöntemleri	Donanım
Hayat boyu Öğrenme	Ders araç gereçleri	İş Güvenliği, Okul Güvenliği

3.GELECEĞE BAKIŞ

Okul Müdürlüğümüzün Misyon, vizyon, temel ilke ve değerlerinin oluşturulması kapsamında öğretmenlerimiz, öğrencilerimiz, velilerimiz, çalışanlarımız ve diğer paydaşlarımızdan alınan görüşler, sonucunda stratejik plan hazırlama ekibi tarafından oluşturulan Misyon, Vizyon, Temel Değerler; Okulumuz üst kurulana sunulmuş ve üst kurul tarafından onaylanmıştır.

3.1 Misyon

Okulumuz için belirlenmiş olan eğitim-öğretim programını, çevre faktörlerini de dikkate alarak, etkili ve verimli bir şekilde uygulamak, öğrencilerin kabiliyetlerine ve inançlarına uygun bir eğitim hizmeti sunmak, onların sosyal, kültürel ve ekonomik ihtiyaçlarını karşılayacak yeteneklerini geliştirmelerine ortam hazırlamak ve okulda öğrenmenin kalitesini artırmak temel işlevimizdir. Bizler öğrencilerimizin bireysel özelliklerine göre gelişmelerini sağlamak, onlara özgür

düşünebilme yeteneğini kazandırmak ve demokratik bireyler olmalarını sağlayarak onların yüzyılın gelişen ihtiyaçlarına cevap verebilecek düzeye çıkarılması adına topluma yararlı bireyler olarak yetiştirilmesi için varız. Türk Milli Eğitiminin amaçları ışığında; dünü, bugünü ve geleceği bütünleştirerek, erdemli insan olmanın idealini ve değişimi yaşayacak özgün, etkili ve nitelikli bir okul toplumu oluşturmaktır. Atatürk ilke ve inkılapları doğrultusunda; Doğru, Dürüst, Çağdaş, Araştırmacı, Özgüvenini kazanmış, Güzel ülkemizi; Hak ettiği yere getirmek için, Sürekli çalışan, Bireyler yetiştirmektir. Sonuç olarak, herkesin kendini değerli hissettiği ve geliştirme imkânı bulduğu bilgi ve hoşgörü iklimine sahip okul olmaktır

3.2 Vizyon

Bilimsel gelişmeler ışığında; eğitimin önündeki engelleri aşarak, çağdaş eğitim-öğretim anlayışı ile modern dünya gereksinimlerini benimseyerek, tüm genç ve dinamik eğitim kadromuz ile resmi ortaokulları arasında eğitimde lider olmak. Akademik, sosyal, kültürel ve sportif başarıları her kesim tarafından kabul edilmiş, ilçemizde tercih edilen bir okul olmaktır.

3.3 Temel Değerler

- 1- Öğrenci, veli ve toplumun beklentilerini karşılayacak bir gelişimin yanındayız
- 2- Başarının takım çalışmasıyla yakalanacağına inanırız
- 3- Ülkemizin geleceğinden sorumluyuz.
- 4- Eğitime yapılan yatırımı kutsal sayar, her türlü desteği veririz.
- 5- Tüm çalışanların gelişmesi için fırsat eşitliği sağlarız.
- 6- Gelişmede bilimsellik ve akılcılığı temel alırız.
- 7- Öğrenci merkezli çalışmalar odak noktamızdır.
- 8- İlişkilerinde; dürüstlüğü, güveni, hoşgörüyü esas alan ve etkili iletişim kurabilen bireyler olmayı tercih ederiz.
- 9- Düşünsel ve bedensel emeğe saygı duyarız. 10- Estetik duygumuzu-görüşümüzü geliştirerek bunu yaşamımıza yansıtabiliriz

4 AMAÇ, HEDEF VE PERFORMANS GÖSTERGESİ İLE STRATEJİLERİN BELİRLENMESİ

Strateji geliştirme, geleceğe yönelik “ideal” ve “ortak” bakışı yansıtır. Belirlenen vizyona ulaşmak için durum analizi sonucunda ortaya çıkan ihtiyaçlar çerçevesinde amaçlar ve bu amaçları gerçekleştirmeye yönelik hedefler belirlenir. Taslak amaç ve hedeflere ilişkin çalışmalar stratejik planlama ekibinin koordinasyonunda yürütülür. Bu çalışmalar çerçevesinde, her bir hedef için hedef kartları oluşturulur.

4.1 Amaçlar

Vizyonu gerçekleştirmek ve misyonu yerine getirmek için ele alınması gereken başlıca alanları belirtirler. Belirlenen amaçlar; okul/kurumun durum analizinde ulaşılan tespitler ve ihtiyaçlarla uyumlu ve vizyona ulaşmaya yönelik okul/kurumun kurumsal dönüşümünü destekleyecek nitelikte olmalıdır. Amaçlar, okul/kurumun misyonunun gerçekleştirilmesine katkıda bulunur. İddialı ama gerçekçi ve ulaşılabilir olmalı ve hedefler için bir çerçeve çizmelidir. Orta ve uzun vadeli bir zaman dilimini kapsar nitelikte olmalıdır. Üst politika belgesi olan stratejik planlarda yer alan amaçlarla uyumlu ve amaçları tamamlayıcı nitelikte olmalıdır.

Amaçlar; üst politika belgeleriyle okul/kuruma verilmiş görevlerin yanı sıra okul/kuruma özgü işler ve yeni politikalarla ilgili olan ihtiyaçları da kapsar. Ulaşılmak istenen nihai sonucu açık bir şekilde ifade etmelidir.

Amaçlar belirlenirken Tespitler ve İhtiyaçlar Tablosu’ndan (Tablo 23) faydalanılır. Taslak amaçlar, stratejik planlama ekibi tarafından belirlenir.

Okul/kurumların stratejik planlarında yer alan amaç sayısının en az üç, en fazla yedi olması ve bu amaçların Eğitime Öğretime Erişim ve Katılım, Eğitim Öğretimde Kalite ve Kurumsal Kapasitenin Geliştirilmesi temalarına yönelik oluşturulması gerekir.

4.2 Hedefler

Hedefler, amaçların gerçekleştirilmesine yönelik öngörülen çıktı ve sonuçların tanımlanmış bir zaman dilimi içerisinde nitelik ve nicelik olarak ifadesidir. Hedeflerin miktar ve zaman cinsinden ifade edilebilir olması gerekmektedir. Hedefler; okul/kurumun misyon, vizyon, temel değerleri ve amaçlarıyla tutarlı olması gerekir. Durum analizinde ulaşılan tespitler ve ihtiyaçlarla uyumlu olmalıdır. Açık, anlaşılabilir,

somut, ölçülebilir, sonuç odaklı zaman çerçevesi belirli bir şekilde oluşturulmaları gerekmektedir. Dikkate alınması gereken hedef riskleri tespit edilmeli, hedef gerçekleştirmelerinin nasıl ölçüleceği hedef kartında belirtilmelidir.

Miktar ve zaman bağlamında ifade edilen hedefler en az bir, en fazla beş performans göstergesiyle birlikte sunulur. Bu göstergelerden biri hedef içerisinde yer alan performans göstergesidir.

Uygulanabilir olması açısından her bir amaca yönelik en az iki, en fazla beş hedef belirlenmelidir.

4.3 Performans Göstergeleri

Amaç, Hedef, Gösterge ve Stratejilere İlişkin Kart Şablonu

Amaç 1	Bütün bireylerin eğitim ve öğretime adil şartlar altında erişmesini sağlamak.								
Hedef 1.1	Plan dönemi sonuna kadar dezavantajlı gruplar başta olmak üzere, eğitim ve öğretimin her tür ve kademesinde okullaşma oranlarını artırmak.								
Performans Göstergeleri	Hedefe Etkisi*	Başlangıç Değeri**	1. Yıl	2. Yıl	3. yıl	4. Yıl	5. Yıl	İzleme Sıklığı	Rapor Sıklığı
PG 1.1.1 Kayıt bölgesindeki öğrencilerden okula kayıt yaptıranların oranı (%)	75	90	93	94	95	96	97	Her yıl Ekim ayında	Her yıl Ekim ayında
PG 1.1.2 Okula yeni başlayan öğrencilerden oryantasyon eğitimine katılanların oranı (%)	25	75	78	80	82	84	86	Her yıl Ekim ayında	Her yıl Ekim ayında
Koordinatör Birim	Okul İdaresi, Rehberlik Servisi, Sınıf Rehber Öğretmeni								
İş birliği Yapılacak Birimler	Mahalle Muhtarlıkları								
Riskler	Velinin öğrenciyi okula göndermek istememesi, işçi olarak çalıştırmak istemesi Öğrencinin okula gelmek istememesi Öğrencinin akademik kaygısının olmaması								
Stratejiler	Kayıt bölgesinde yer alan öğrencilerin tespiti çalışması yapılacaktır. Okula devam etmeyen öğrenciler ile rehberlik servisiyle görüştürmek Okula kaydı yapılmayan öğrencilerin velileri ile toplantı ve görüşmeler yapılacaktır.								
Maliyet Tahmini	5000 TL								
Tespitler	Sürekli devamsız öğrenci sayısının yüzdesinin yüksek olması								
İhtiyaçlar	Öğrenciler ile birebir görüşmeler yaparak okula kazandırıp, gerekli bilgi ve beceriyi kazandırarak üst öğrenime geçmelerini sağlamak								

Amaç 1	Bütün bireylerin eğitim ve öğretime adil şartlar altında erişmesini sağlamak.								
Hedef 1.2	Plan dönemi sonuna kadar dezavantajlı gruplar başta olmak üzere, öğrencilerin uyum ve devamsızlık sorunlarını en aza indirmek.								
Performans Göstergeleri	Hedefe Etkisi*	Başlangıç Değeri**	1. Yıl	2. Yıl	3. yıl	4. Yıl	5. Yıl	İzleme Sıklığı	Rapor Sıklığı
PG 1.2.1 15 gün ve üzeri özürsüz devamsızlık yapan öğrenci sayısı	40	18	15	14	12	10	8	Dönem Sonu	Dönem Sonu
PG 1.2.2 Davranış Problemleri Sebebiyle Rehberlik Servisiyle Görüşen Öğrenci Sayısı	30	25	20	17	15	14	12	Dönem Sonu	Dönem Sonu
PG 1.2.3 10 gün ve üzeri özürlü devamsızlık yapan öğrenci sayısı	20	8	7	6	5	4	3	Dönem Sonu	Dönem Sonu
PG 1.2.4 Okula yeni başlayan öğrencilerin uyum eğitimine katılan öğrenci sayısı	10	10	11	12	13	14	15	Dönem Sonu	Dönem Sonu
Koordinatör Birim	Okul İdaresi, Rehberlik Servisi, Sınıf Rehber Öğretmeni								
İş birliği Yapılacak Birimler	Mahalle Muhtarlıkları								
Riskler	Öğrencinin okula gelmek istememesi Öğrencinin akademik kaygısının olmaması Öğrencilerin Öfke Kontrollerinin olmaması								
Stratejiler	Devamsız Öğrencileri ile rehberlik servisiyle görüştürmek Devamsızlık Nedenleri Anketi Uygulanması Devamsızlık sorunu olan ve uyum sorunu yaşayan öğrencilerin velileri ile toplantı ve görüşmeler yapılacaktır.								
Maliyet Tahmini	5000 TL								
Tespitler	Akademik Başarısı düşük öğrencilerin fazlalığı								
İhtiyaçlar	Öğrenciler ile birebir görüşmeler yaparak devamsızlık ve uyum sorunlarını gidererek gerekli bilgi ve beceriyi kazandırarak üst öğrenime ve hayata kazandırılmasını sağlamak								

Amaç 2	Temel eğitimde öğrencilerin kaliteli eğitime erişimleri fırsat eşitliği temelinde artırılarak bilişsel, duyuşsal ve fiziksel olarak çok yönlü gelişimleri sağlanacak ve temel hayat becerilerini edinmiş öğrenciler yetiştirilecektir.								
Hedef 2.1	Öğrencilerin bilimsel, kültürel, sanatsal, sportif ve toplum hizmeti alanlarında ders dışı etkinliklere katılım oranı artırılabacaktır.								
Performans Göstergeleri	Hedefe Etkisi*	Başlangıç Değeri**	1. Yıl	2. Yıl	3. yıl	4. Yıl	5. Yıl	İzleme Sıklığı	Rapor Sıklığı
PG 2.1.1 Okulda bir eğitim ve öğretim döneminde bilimsel, kültürel, sanatsal en az bir faaliyete katılan öğrenci sayısı	40	70	75	80	85	90	95	Dönem Sonu	Dönem Sonu
PG 2.1.2 Okul Sporlarına katılan öğrenci sayısı	30	110	120	130	140	150	160	Dönem Sonu	Dönem Sonu
PG 2.1.3 Bir eğitim ve öğretim yılında yerel, ulusal ve uluslararası proje, yarışma vb. etkinliklere katılan öğrenci sayısı	20	22	25	27	29	31	33	Dönem Sonu	Dönem Sonu
PG 2.1.4 Toplumsal sorumluluk ve gönüllülük programlarına katılan öğrenci sayısı	10	2	4	5	6	7	8	Dönem Sonu	Dönem Sonu
Koordinatör Birim	Okul İdaresi, Sosyal Kulüpler								
İş birliği Yapılacak Birimler	İlçe Milli Eğitim Müdürlüğü İlçe Gençlik Spor Müdürlüğü								
Riskler	Sosyal Faaliyete öğrencilerin katılmak istememesi Öğrencilerin sanatsal ve kültürel etkinliklere ilgisiz olması								
Stratejiler	İl ve ilçe de yapılan turnuva ve etkinliklere katılımı arttırmak Okul bünyesinde yarışmalar düzenlenecektir. Öğrencilerin yerel, ulusal ve uluslararası proje ve yarışmalara katılmaları teşvik edilecektir.								
Maliyet Tahmini	15000TL								
Tespitler	Okul ve mahalle spor kulüpleri ile bölgesel değişim programları ve şartları elverişsiz okulların öğrenci ve öğretmenlerinin desteklenmesi için finansman sağlanması,								
İhtiyaçlar	Sağlıklı sosyo- kültürel faaliyetlere ilgili bir nesil yetiştirmek								

Amaç 2	Temel eğitimde öğrencilerin kaliteli eğitime erişimleri fırsat eşitliği temelinde artırılarak bilişsel, duyuşsal ve fiziksel olarak çok yönlü gelişimleri sağlanacak ve temel hayat becerilerini edinmiş öğrenciler yetiştirilecektir.								
Hedef 2.2	Etkin bir rehberlik yaklaşımıyla, öğrencileri, ilgi ve yetenekleriyle uyumlu olacak şekilde bir üst öğrenime hazırlamak.								
Performans Göstergeleri	Hedefe Etkisi*	Başlangıç Değeri**	1. Yıl	2. Yıl	3. yıl	4. Yıl	5. Yıl	İzleme Sıklığı	Rapor Sıklığı
PG 2.2.1 Mesleki rehberlik faaliyet sayısı	50	3	4	5	6	7	8	Dönem Sonu	Dönem Sonu
PG 2.2.2 Sınav kaygısı şikayeti ile Rehberlik Servisiyle görüşen öğrenci sayısı	50	12	10	8	6	5	4	Dönem Sonu	Dönem Sonu
Koordinatör Birim	Okul İdaresi, Rehberlik Servisi, Sınıf Rehber Öğretmeni								
İş birliği Yapılacak Birimler	Üst Öğrenim Kurumları								
Riskler	Öğrencilerin sınav kaygısı yaşasa da bunu dile getirmemesi Akademik kaygının olmaması Üst eğitim kurumuna devam etmemeleri								
Stratejiler	Öğrenciler bilgi ve yetenekleri doğrultusunda uygun mesleklere yönlendirilecektir. Üst Öğrenim Kurumlarına ziyaret yapılması Sınav kaygı ölçeğinin yapılması Kariyer günleri yapılarak mesleklerin tanıtılması								
Maliyet Tahmini	20000 TL								
Tespitler	Akademik Başarısı düşük öğrencilerin fazlalığı Öğrencilerin meslekler hakkında bilgi eksikliği								
İhtiyaçlar	Öğrencilerin ilgi ve yeteneklerine uygun olan mesleği seçmesine yardımcı olmak Yetenek ve ilgisine uygun bir üst öğrenim kurumuna geçmesini sağlamak								

Amaç 3	Temel eğitimde okulların niteliğini arttıracak uygulama ve çalışmalara yer verilecektir.								
Hedef 3.1	Eğitim ortamlarının fiziki imkanları geliştirmek.								
Performans Göstergeleri	Hedefe Etkisi*	Başlangıç Değeri**	1. Yıl	2. Yıl	3. yıl	4. Yıl	5. Yıl	İzleme Sıklığı	Rapor Sıklığı
PG 3.1.1. İyileştirilen fiziki mekân (derslikler, spor salonu, kütüphaneler, atölyeler vb.) sayısı.	100	0	1	2	3	4	5	Dönem Sonu	Dönem Sonu
Koordinatör Birim	Okul İdaresi, Rehberlik Servisi, Sınıf Rehber Öğretmeni								
İş birliği Yapılacak Birimler	Belediyeler, Kamu idareleri								
Riskler	Belirlenen eksiklikler için yeterli bütçenin olmaması Yapılacak fiziki mekânlar için okullarda yeterli alanın olmaması								
Stratejiler	Fiziki mekânların iyileştirilmesi için kamu idareleri, belediyeler ve işverenlerle iş birlikleri yapılacaktır. Atölye ve laboratuvarların iyileştirilme yapılacaktır. Kütüphanenin daha düzenli hale getirilmesi ve kitap sayısının arttırılması								
Maliyet Tahmini	30000 TL								
Tespitler	İş birliği yapılacak birimlerden olumlu geri dönüşlerin olmaması Maliyet konusunda yeterli parasal kaynakların olmaması								
İhtiyaçlar	Öğrencilerin daha iyi bir eğitim ortamında eğitim almalarını sağlama								

Amaç 3	Temel eğitimde okulların niteliğini arttıracak uygulama ve çalışmalara yer verilecektir.									
Hedef 3.2	Okul hizmetlerinin etkin sunumunu sağlamak üzere insan kaynaklarının yapısını ve niteliğini geliştirmek.									
Performans Göstergeleri	Hedefe Etkisi*	Başlangıç Değeri**	1. Yıl	2. Yıl	3. yıl	4. Yıl	5. Yıl	İzleme Sıklığı	Rapor Sıklığı	
PG 3.2.1. Personel Başına Düşen Yıllık Hizmet İçi Eğitim Sayısı	50	1	2	3	4	5	6	Dönem Sonu	Dönem Sonu	
PG 3.2.2 Acil durum ve afet yönetimi eğitim alan personel sayısı	50	4	6	8	10	12	14	Dönem Sonu	Dönem Sonu	
Koordinatör Birim	Okul İdaresi									
İş birliği Yapılacak Birimler	Milli Eğitim Bakanlığı									
Riskler	Öğretmenlerin Hizmet İçi Eğitime Katılmak istememesi Farklı il ve ilçelerde eğitimlerin yapılması									
Stratejiler	Yüz yüze yada uzaktan hizmet içi eğitime katılımın arttırılması									
Maliyet Tahmini	15000 TL									
Tespitler	Öğretmenlerin hizmet içi eğitime zaman ayıramaması									
İhtiyaçlar	Daha donanımlı bir öğretmen grubu oluşturmak									

4.4 MALİYETLENDİRME

Tablo 25. Tahmini Maliyet Tablosu

Kaynak Tablosu	2024	2025	2026	2027	2028	Toplam
AMAÇ 1	800	1.072	1.458	2.347	3.333	9.010
Hedef 1	400	500	458	847	1.333	5010
Hedef 2	400	572	1000	1500	2000	4000
AMAÇ 2	0	0	0	0	0	0
Hedef 1	0	0	0	0	0	0
Hedef 2	0	0	0	0	0	0
AMAÇ 3	360	482	656	1.056	1.500	4.055
Hedef 1	360	482	656	1.056	1.500	4.055
Hedef 2	360	482	656	1.056	1.500	4.055
AMAÇ 4	360	482	656	1.056	1.500	4.055
Hedef 1	360	482	656	1.056	1.500	4.055
Hedef 2	360	482	656	1.056	1.500	4.055
AMAÇ TOPLAM	1520	2036	2770	4459	6333	17120

5.İZLEME VE DEĞERLENDİRME

5018 sayılı Kamu Mali Yönetimi ve Kontrol Kanununun amaçlarından biri; kalkınma planları ve programlarda yer alan politika ve hedefler doğrultusunda kamu kaynaklarının etkili, ekonomik ve verimli bir şekilde elde edilmesi ve kullanılmasını, hesap verebilirliği ve malî saydamlığı sağlamak üzere, kamu malî yönetiminin yapısını ve işleyişini düzenlemektir. Bu amaç doğrultusunda; stratejik planlar vasıtasıyla, kalkınma planları, programlar, ilgili mevzuat ve benimsedikleri temel ilkeler çerçevesinde geleceğe ilişkin misyon ve vizyonlarını oluşturması, stratejik amaçlar ve ölçülebilir hedefler saptaması, performanslarını önceden belirlenmiş olan göstergeler doğrultusunda ölçmesi ve bu sürecin izleme ve değerlendirmesini yapmaları gerekmektedir. 59 Bu kapsamda okulumuz 2019-2023 dönemine ilişkin kalkınma planları ve programlarda yer alan politika ve hedefler doğrultusunda kaynaklarının etkili, ekonomik ve verimli bir şekilde elde edilmesi ve kullanılmasını, hesap verebilirliği ve saydamlığı sağlamak üzere 2024- 2028 Stratejik Planı'nı hazırlamıştır. Hazırlanan planın gerçekleşme durumlarının tespiti ve gerekli önlemlerin zamanında ve etkin biçimde alınabilmesi için 2024-2028 Stratejik Planı Değerlendirmesi yapılacaktır.

İzleme Değerlendirme Dönemi	Gerçekleştirilme Zamanı	İzleme Değerlendirme Dönemi Süreç Açıklaması	Zaman Kapsamı
Birinci Dönem	Her yılın Temmuz ayı içerisinde	Göstergelerin gerçekleşme durumları hakkında hazırlanan raporun üst yöneticiye sunulması	Ocak- Temmuz
İkinci Dönem	İzleyen yılın Şubat ayı sonuna kadar	Üst yönetici başkanlığında harcama birim yöneticilerince yılsonu gerçekleştirmelerinin, gösterge hedeflerinden sapmaların ve sapma nedenlerin değerlendirilerek gerekli tedbirlerin alınması	Tüm yıl

